

Observatoire de l'Économie

Commerce de Détail 2011

Données 2011
Publication 2012



TABLE DES MATIERES

I	GENERALITES	5
I.1	OBJECTIF DU DOCUMENT	5
I.2	CONTEXTE GENERAL DU COMMERCE DE DETAIL	5
II	ETUDES GLOBALES	6
II.1	RESULTATS GLOBAUX.....	6
II.1.1	<i>Chiffre d’Affaires Global et du Commerce de Détail</i>	6
II.1.2	<i>PIB Global et du Commerce de. Détail [données 2010]</i>	7
II.1.3	<i>Nombre d’Entreprises et d’Employés du Commerce de Détail</i>	8
II.2	APPROCHE GEOGRAPHIQUE.....	8
II.2.1	<i>Chiffre d’Affaires du Commerce de Détail par Quartier</i>	8
II.2.2	<i>Nombre de Commerces et Nombre de Salariés par Quartier</i>	9
II.2.3	<i>Nombre de Créations et de Cessations par Quartier</i>	10
II.3	APPROCHE SECTORIELLE.....	11
II.3.1	<i>Chiffre d’Affaires par Sous-Secteur</i>	11
II.3.2	<i>Nombre d’Etablissements et de Salariés par Sous-Secteur</i>	12
II.3.3	<i>Nombre de Créations et Cessations par Sous-Secteur</i>	13
II.4	APPROCHE STRUCTURELLE.....	14
II.4.1	<i>Chiffre d’affaires par Forme Juridique</i>	14
II.4.2	<i>Nombre de Commerces et de Salariés par Forme Juridique</i>	15
II.4.3	<i>Nombre de Créations et Cessations par Forme Juridique</i>	16
II.4.4	<i>Nombre de Commerces par Mode d’Exploitation</i>	17

I Généralités

I.1 Objectif du Document

L'objectif de cet observatoire est de présenter une synthèse des résultats du Commerce de Détail monégasque en termes de chiffre d'affaires et de l'emploi, selon les différents sous-secteurs et quartiers de la Principauté.

Le Commerce de Détail consiste à vendre des marchandises dans l'état où elles sont achetées (ou après transformations mineures) généralement à une clientèle de particuliers, quelles que soient les quantités vendues. Outre la vente, cette activité de Commerce de Détail peut aussi recouvrir la livraison et l'installation chez le client (de meubles ou d'électroménager par exemple).

Cet Observatoire est basé sur les agents économiques possédant un code issue de la Nomenclature d'Activités Française (NAF) appartenant au secteur du Commerce de Détail.

I.2 Contexte Général du Commerce de Détail

Cette édition 2011 de l'Observatoire de l'Industrie se situe dans un contexte économique en amélioration. Les principaux indicateurs économiques disponibles évoluent positivement (emploi et Chiffre d'affaires).

Le chiffre d'affaires global de la Principauté (hors banques et activités financières) a enregistré une hausse de 10,1%, passant de 12,0 Md(s) d'euros en 2010 à près de 13,3 Md(s) d'euros en 2011. L'emploi total a progressé quant à lui de +3,1% en 2011.

Le chiffre d'affaires du Commerce de Détail progresse de +8,1% pour atteindre plus de 1,796 Md(s) d'euros contre 1,661 Md(s) en 2010. Il représente en 2011 13,5% du chiffre d'affaires global de la Principauté (hors banques et activités financières) contre 13,7% en 2010 et 13,9% en 2009. A titre d'information, le Commerce de Détail a progressé de +1,3% sur la même période en France.

L'année 2011 constitue pour le Commerce de Détail une année de reprise de la croissance par rapport à 2009 mais également par rapport au ralentissement observé depuis 2007.

Malgré le nombre d'intervenants considérés dans cet observatoire, la structure du Commerce de Détail en Principauté fait que les variations enregistrées dans chaque approche peuvent être induites par une minorité d'entités. Un exemple de cette inhomogénéité : plus des deux tiers du chiffre d'affaires sont réalisés par seulement 5,0% des commerces.

Le nombre de salariés du secteur passe à 12 200, soit une évolution de +5,0% par rapport à 2010.

Le nombre d'entreprises du secteur est de 1 197. Il progresse de +1,5%.

L'approche géographique révèle comme les années précédentes, une inégalité dans la distribution du tissu commercial suivant les quartiers. Celui de Monte-Carlo représente 44,2% du chiffre d'affaires global. Cette prédominance est également visible au niveau du nombre d'établissements, où il constitue avec la Condamine 56,0% des commerces du secteur, et 54,5% du nombre de salariés.

L'approche sectorielle montre l'importance du sous-secteur de "l'Hôtellerie – Restauration" qui représente 29,7% du chiffre d'affaires, 20,0% du nombre d'établissements et 68,0% des employés. En termes de chiffre d'affaires, la Vente hors magasin, les "Prestations de Service", et "Equipement de la Personne" sont en nette progression avec respectivement (+41,8%), (+27,9%) et (+15,0%). Leur nombre d'entreprises et de salariés progresse également hormis les "Prestations de Services" dont le nombre de salariés diminue de 11,5%. Le chiffre d'affaires du sous-secteur "Loisirs - Culture – Sports" continue à regresser (-5,9%), tout comme son nombre d'établissements. Le chiffre d'affaires du sous-secteur de

“l'Équipement de la maison“ diminue aussi avec -3,2%, ce qui confirme la fluctuation de ce sous-secteur depuis 2006.

L'approche structurelle confirme l'omniprésence des Sociétés Anonymes Monégasques puisqu'elles représentent 64,7% du chiffre d'affaires et occupent 68,0% des salariés du secteur. L'apparition de la Société à Responsabilité Limitée en 2007 continue de modifier la structure du Commerce de Détail. Cette forme juridique représente maintenant 10,4% du chiffre d'affaires, 21,8% des commerces et 13,0% des salariés. Cette hausse se fait aux dépens d'autres formes juridiques comme la Société en Commandite Simple ou la Société en Nom Collectif.

II Etudes Globales

II.1 Résultats Globaux

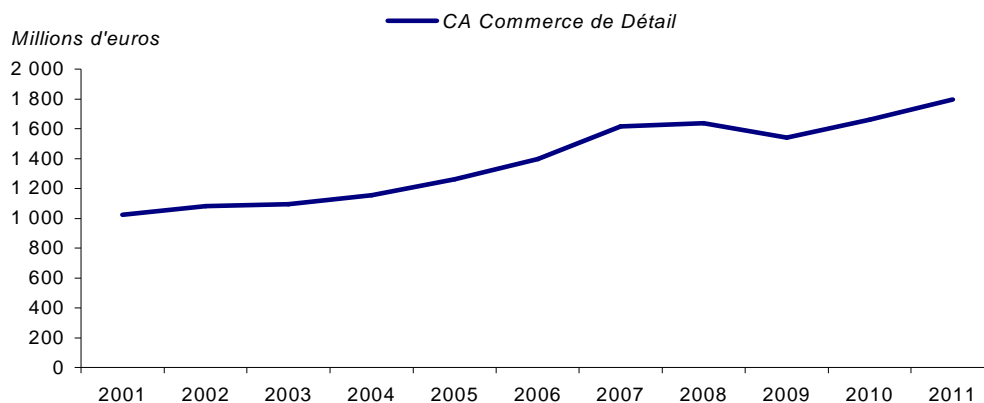
II.1.1 Chiffre d'Affaires Global et du Commerce de Détail

Le chiffre d'affaires global de la Principauté hors banques et activités financières pour l'année 2011 a progressé de 10,1% par rapport à l'année précédente, cela représente une croissance de 73,7% sur 11 ans.

Le chiffre d'affaires 2011 du Commerce de Détail évolue positivement de 8,1% par rapport à l'an dernier, infirmant le ralentissement et la baisse observés depuis 2007. Sur la période 2001-2011, la hausse est de 75,2%.

Depuis 11 ans, le chiffre d'affaires du Commerce de Détail représente une part relativement stable du CA global de la Principauté hors banques et activités financières. Cette part est de 13,5% en 2011.

Evolution du CA du Commerce de Détail de 2001 à 2011



Année	CA Commerce de détail [1]	Variation	CA Global de Monaco (hors banques) [2]	Variation	[1] / [2]
2001	1 024 998 266 €	14,8%	7 663 323 360 €	5,4%	13,4%
2002	1 083 038 663 €	5,7%	7 448 869 554 €	-2,8%	14,5%
2003	1 095 947 532 €	1,2%	7 969 852 008 €	7,0%	13,8%
2004	1 155 189 526 €	5,4%	8 312 305 700 €	4,3%	13,9%
2005	1 262 383 434 €	9,3%	9 351 089 286 €	12,5%	13,5%
2006	1 397 615 831 €	10,7%	11 083 290 385 €	18,5%	12,6%
2007	1 615 931 324 €	15,6%	12 490 715 547 €	12,7%	12,9%
2008	1 636 070 182 €	1,2%	12 385 616 242 €	-0,8%	13,2%
2009	1 539 567 518 €	-5,9%	11 101 406 063 €	-10,4%	13,9%
2010	1 661 604 813 €	7,9%	12 086 581 474 €	8,9%	13,7%
2011	1 796 038 427 €	8,1%	13 307 882 671 €	10,1%	13,5%

II.1.2 PIB Global et du Commerce de Détail [données 2010]

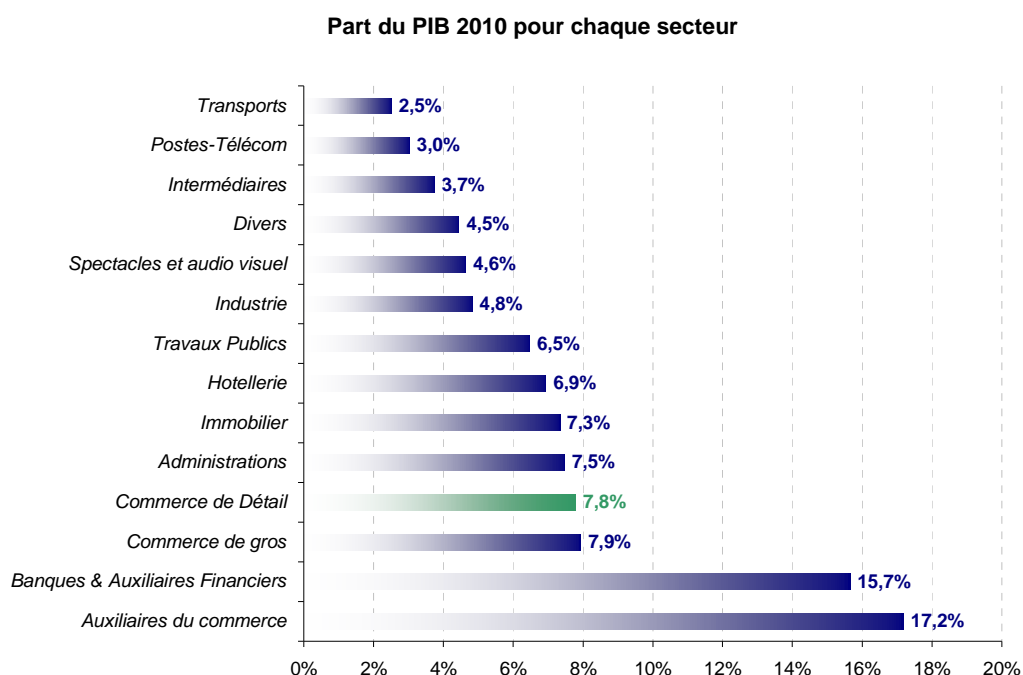
Dans le cadre du calcul du PIB., l'économie monégasque est divisée en quatorze secteurs d'activité.

Les dernières données disponibles concernant le PIB sont relatives à l'année 2010.

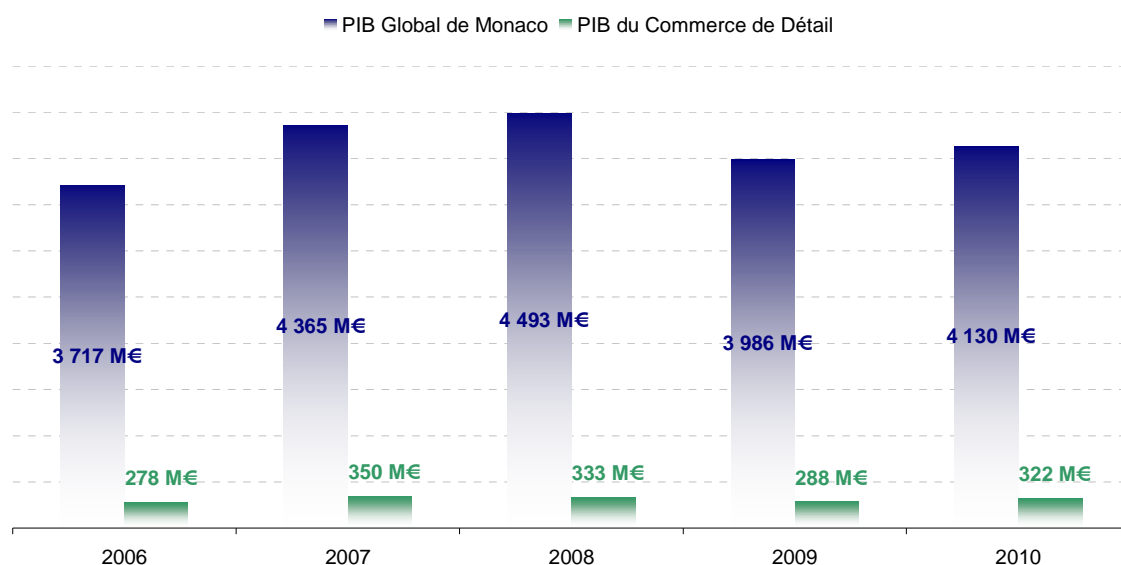
Le PIB global de Monaco a connu en 2010 une progression de 2,47%.

En 2010, le secteur du Commerce de Détail occupait le 4^{ème} rang de l'économie le plus générateur de richesse à Monaco (7,8%).

En euro courant, le PIB. de ce secteur représente 322,2 M€, soit une hausse de 11,7% après avoir connu en 2009 une forte baisse de 13,2%.



PIB Global et PIB du Commerce de Détail de 2006 à 2010 (euros courants)

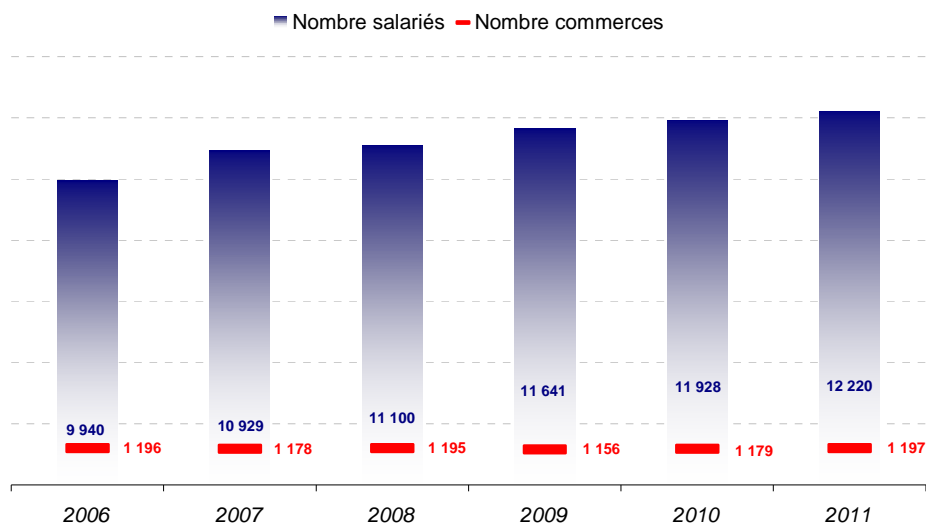


II.1.3 Nombre d'Entreprises et d'Employés du Commerce de Détail

La structure du Commerce de Détail ne présente pas de modification notable en 2011 par rapport à 2010.

Le nombre d'établissements du secteur est relativement stable depuis 6 ans, en revanche le nombre de salariés est en constante augmentation. Depuis 2006, cette hausse est de 22,9%.

Nombre d'établissements et de salariés total de 2006 à 2011



II.2 Approche Géographique

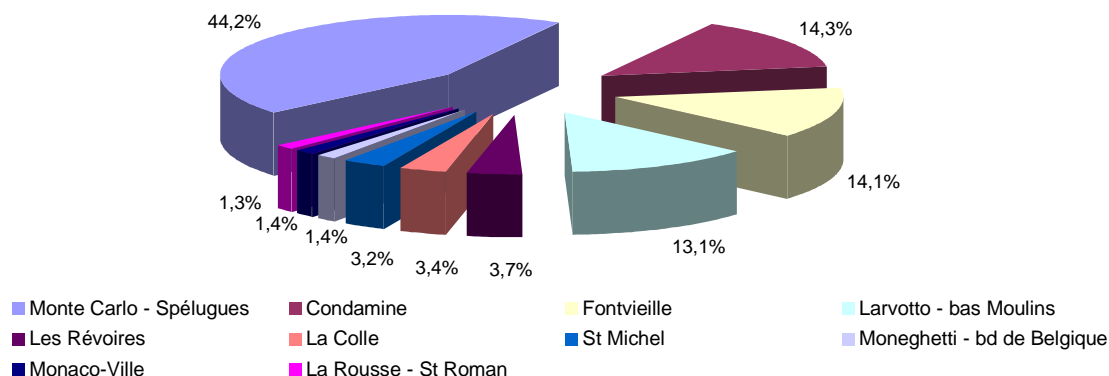
II.2.1 Chiffre d'Affaires du Commerce de Détail par Quartier

L'augmentation sur un an de 8,1% du chiffre d'affaires global du secteur du Commerce de Détail est directement concernée par les quartiers des Moneghetti - bd de Belgique (+25,3%) et des Révoires (+24,5%). En 2010, Monte-Carlo - Spélugues représente en termes de chiffre d'affaires 44,2% du Commerce de Détail.

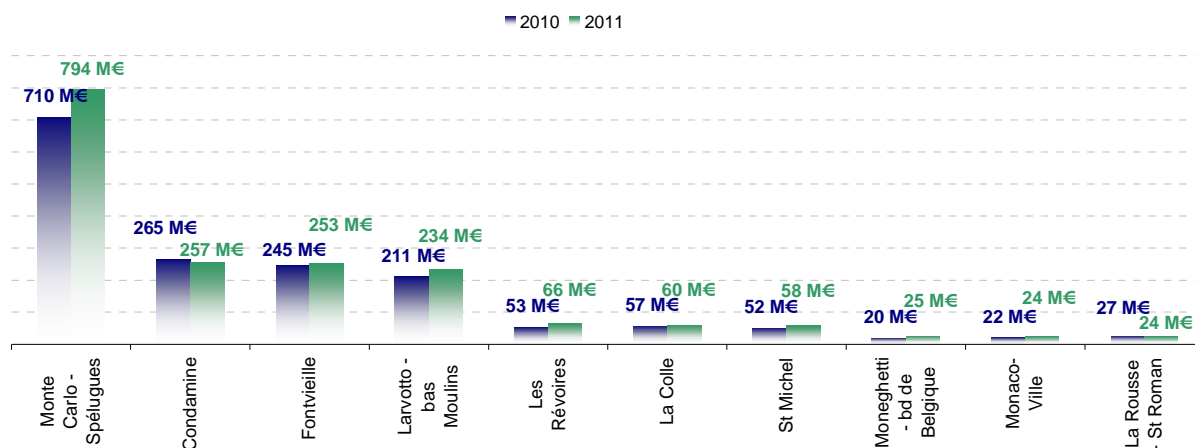
La répartition des commerces de détail dans le secteur de Monte-Carlo montre la nette prédominance des sous-secteurs de l'habillement, de l'horlogerie et de la bijouterie sur ceux de l'alimentaire sur éventaires et marchés. C'est ce qui distingue Monte-Carlo des autres quartiers et confirme son positionnement dans le domaine du luxe.

Seuls deux quartiers connaissent des baisses de leurs chiffre d'affaires sur la même période : il s'agit de La Rousse – St Roman (-10,4%), et de La Condamine (-3,3%).

Part du CA par secteur géographique en 2011



CA du Commerce de Détail par secteur géographique en 2010 et 2011



Quartiers	2006	2007	2008	2009	2010	2011	Variation 10/11	Part 2011
Monte Carlo - Spélugues	510 820 788 €	585 957 423 €	609 639 911 €	614 321 580 €	710 377 561 €	794 480 321 €	11,8%	44,2%
Condamine	215 399 674 €	254 378 682 €	274 731 401 €	239 351 626 €	265 458 787 €	256 697 295 €	-3,3%	14,3%
Fontvieille	223 179 273 €	237 922 670 €	242 705 061 €	281 685 834 €	245 270 622 €	253 010 488 €	3,2%	14,1%
Larvotto - bas Moulins	235 122 082 €	279 772 236 €	252 573 456 €	194 417 231 €	210 691 701 €	234 451 640 €	11,3%	13,1%
Les Révoires	47 801 461 €	54 328 659 €	54 907 362 €	46 393 360 €	52 817 346 €	65 760 811 €	24,5%	3,7%
La Colle	49 046 262 €	57 463 067 €	53 134 312 €	39 974 209 €	56 821 306 €	60 273 372 €	6,1%	3,4%
St Michel	50 844 255 €	53 255 196 €	61 961 077 €	58 834 806 €	51 682 794 €	57 673 305 €	11,6%	3,2%
Moneghetti - bd de Belgique	14 737 560 €	19 152 967 €	20 490 316 €	16 857 213 €	20 261 298 €	25 381 075 €	25,3%	1,4%
Monaco-Ville	20 004 587 €	22 436 251 €	21 467 150 €	19 260 473 €	21 549 488 €	24 314 096 €	12,8%	1,4%
La Rousse - St Roman	30 659 889 €	51 264 173 €	44 460 136 €	28 471 186 €	26 673 910 €	23 996 024 €	-10,0%	1,3%
Total	1 397 615 831 €	1 615 931 324 €	1 636 070 182 €	1 539 567 518 €	1 661 604 813 €	1 796 038 427 €	8,1%	100,0%

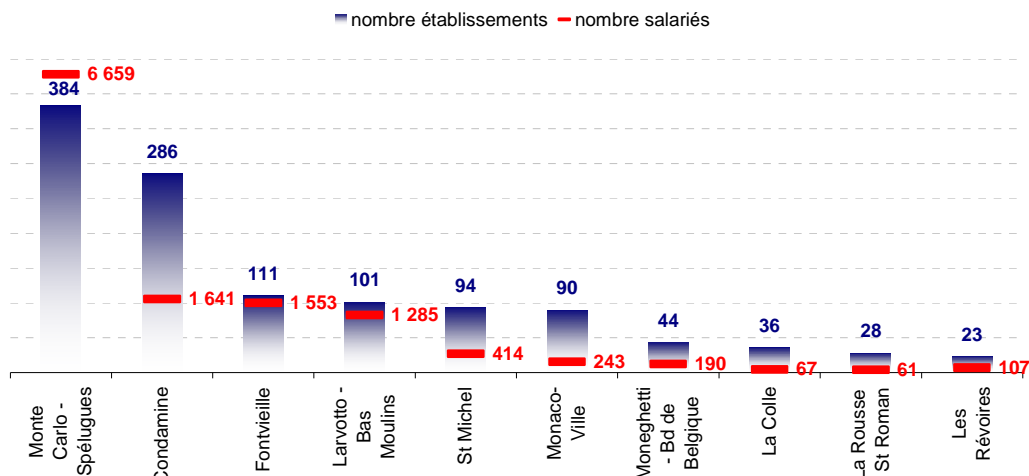
II.2.2 Nombre de Commerces et Nombre de Salariés par Quartier

Les quartiers de Monte-Carlo et de la Condamine regroupent plus de la moitié des établissements du Commerce de Détail (56,0%). Sur l'ensemble des quartiers, l'évolution est relativement stable (+1,5%).

Au niveau de la population salariée, Monte-Carlo emploie 54,5% des personnes du secteur. On peut noter que les quartiers de Monaco-Ville, des Moneghetti, de La Colle, de La Rousse - St Roman et des Révoires ne représentent que 5,5% des emplois.

Sur un an, les quartiers de La Colle, St Michel et la Condamine connaissent des diminutions respectives de -19,3%, -13,2% et -2,6%.

Nombre d'établissements et de salariés par Quartiers en 2011



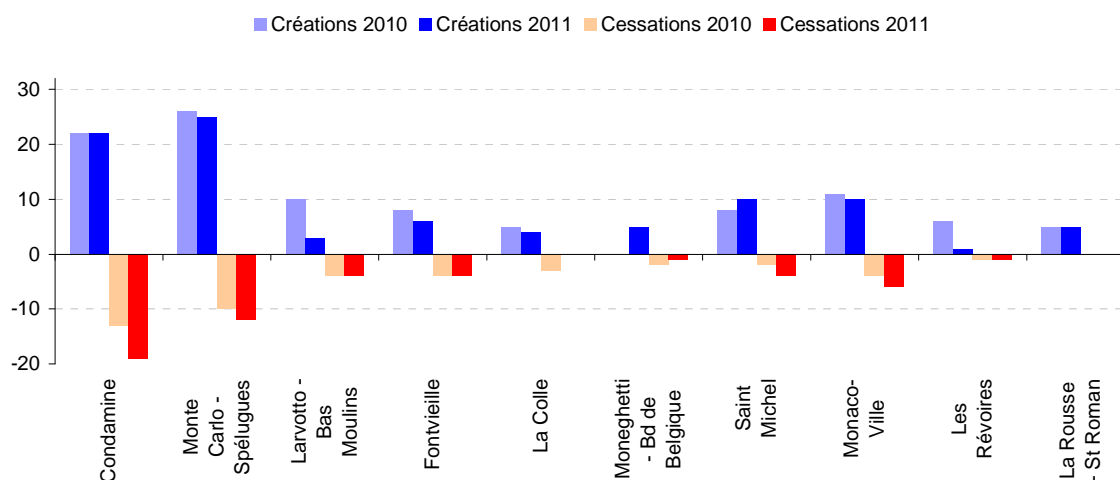
Quartiers	nombre établissements				nombre salariés			
	2010	2011	Variation	Part 2011	2010	2011	Variation	Part 2011
Monte Carlo - Spélugues	378	384	1,6%	32,1%	6 420	6 659	3,7%	54,5%
Condamine	292	286	-2,1%	23,9%	1 684	1 641	-2,6%	13,4%
Fontvieille	110	111	0,9%	9,3%	1 667	1 553	-6,8%	12,7%
Larvotto - Bas Moulins	105	101	-3,8%	8,4%	1 152	1 285	11,5%	10,5%
St Michel	90	94	4,4%	7,9%	477	414	-13,2%	3,4%
Monaco-Ville	83	90	8,4%	7,5%	210	243	15,7%	2,0%
Moneghetti - Bd de Belgique	39	44	12,8%	3,7%	97	190	95,9%	1,6%
La Colle	33	36	9,1%	3,0%	83	67	-19,3%	0,5%
La Rousse - St Roman	25	28	12,0%	2,3%	59	61	3,4%	0,5%
Les Révoires	24	23	-4,2%	1,9%	79	107	35,4%	0,9%
Total	1 179	1 197	1,5%	100,0%	11 928	12 220	2,4%	100,0%

II.2.3 Nombre de Créations et de Cessations par Quartier

Il s'agit d'un nombre de créations et de cessations d'établissements et non d'un nombre de créations et de cessations de sociétés. Une société pouvant avoir plusieurs établissements en Principauté.

On observe que les Quartiers les plus dynamiques au niveau des créations, Monte-Carlo – Les Spelugues et la Condamine sont aussi ceux qui enregistrent le plus grand nombre de cessations.

Nombre de créations et cessations 2011 par Quartiers



Quartiers	Créations			Cessations		
	2010	2011	Variation	2010	2011	Variation
Condamine	22	22	0,0%	13	19	46,2%
Monte Carlo - Spélugues	26	25	-3,8%	10	12	20,0%
Larvotto - Bas Moulins	10	3	-70,0%	4	4	0,0%
Fontvieille	8	6	-25,0%	4	4	0,0%
La Colle	5	4	-20,0%	3	0	N/A
Moneghetti - Bd de Belgique	0	5	N/A	2	1	-50,0%
Saint Michel	8	10	25,0%	2	4	100,0%
Monaco-Ville	11	10	-9,1%	4	6	50,0%
Les Révoires	6	1	-83,3%	1	1	0,0%
La Rousse - St Roman	5	5	0,0%	0	0	N/A
Total	101	91	-9,9%	43	43	-200,0%

II.3 Approche Sectorielle

II.3.1 Chiffre d’Affaires par Sous-Secteur

Le Commerce de Détail est constitué de neuf sous-secteurs.

- ✓ **Hôtellerie - Restauration**
- ✓ **Secteur Automobile**
- ✓ **Equipement de la personne**
- ✓ **Alimentation**
- ✓ **Loisirs - Culture - Sports**
- ✓ **Equipement de la maison**
- ✓ **Hygiène - Santé - Beauté**
- ✓ **Prestations de services**
- ✓ **Vente hors magasin**

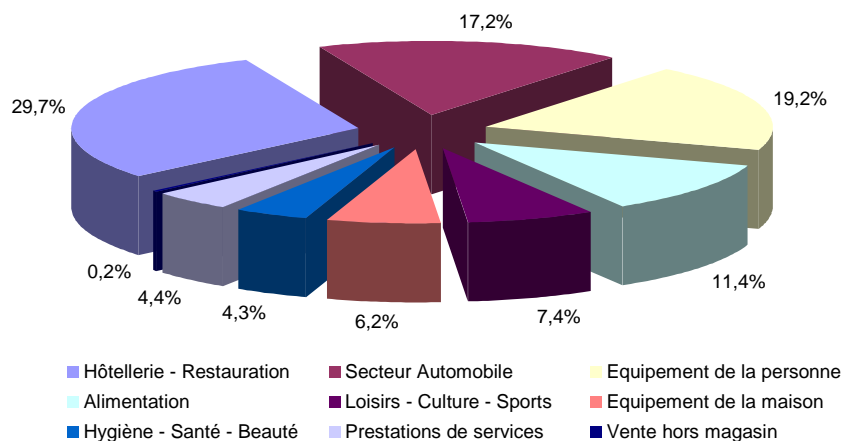
L’année 2011 a connu une évolution de (+8,1%) sur l’ensemble du chiffre d’affaires des sous-secteurs du Commerce de Détail.

Les trois sous-secteurs les plus importants du Commerce de Détail représentent 67,6% du chiffre d’affaires total du secteur. Il s’agit de “l’Hôtellerie – Restauration“, du “Secteur Automobile“ et de “l’Equipement à la Personne“. “L’Hôtellerie - Restauration“ reste prépondérante avec près de 541 M€.

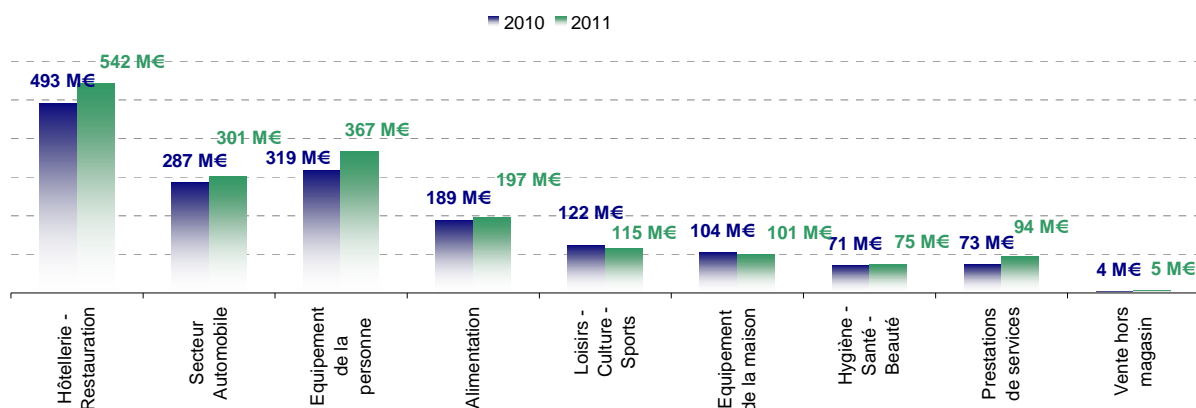
“L’Equipement de la Personne“ progresse fortement (+15,0%), “l’Hôtellerie – la Restauration“ également avec (+10,0%). De même que le Secteur Automobile avec une hausse de (+5,2%).

Le sous-secteur “Loisirs - Culture - Sports“ connaît quant à lui le plus fort repli (-5,9%).

Part du CA par sous-secteur en 2011



CA du Commerce de Détail par sous-secteur en 2010 et 2011



Secteurs	2010	Part 2010	2011	Part 2011	Variation
Hôtellerie - Restauration	492 862 634 €	29,7%	541 935 366 €	30,2%	10,0%
Secteur Automobile	286 506 694 €	17,2%	301 449 572 €	16,8%	5,2%
Equipeement de la personne	318 721 148 €	19,2%	366 640 078 €	20,4%	15,0%
Alimentation	188 991 987 €	11,4%	196 720 764 €	11,0%	4,1%
Loisirs - Culture - Sports	122 316 457 €	7,4%	115 090 541 €	6,4%	-5,9%
Equipeement de la maison	103 830 502 €	6,2%	100 532 467 €	5,6%	-3,2%
Hygiène - Santé - Beauté	71 266 892 €	4,3%	74 519 235 €	4,1%	4,6%
Prestations de services	73 278 168 €	4,4%	93 718 720 €	5,2%	27,9%
Vente hors magasin	3 830 331 €	0,2%	5 431 684 €	0,3%	41,8%
Total	1 661 604 813 €	100,0%	1 796 038 427 €	100,0%	8,1%

II.3.2 Nombre d'Établissements et de Salariés par Sous-Secteur

Le nombre d'établissements sur l'année 2010/2011 a connu une évolution de (+1,5%).

Les deux sous-secteurs les plus importants sont "l'Hôtellerie - Restauration" et "l'Equipeement de la Personne". Il représentent près de 40% du nombre total d'établissements . Leurs progressions sont identiques (+2,6%).

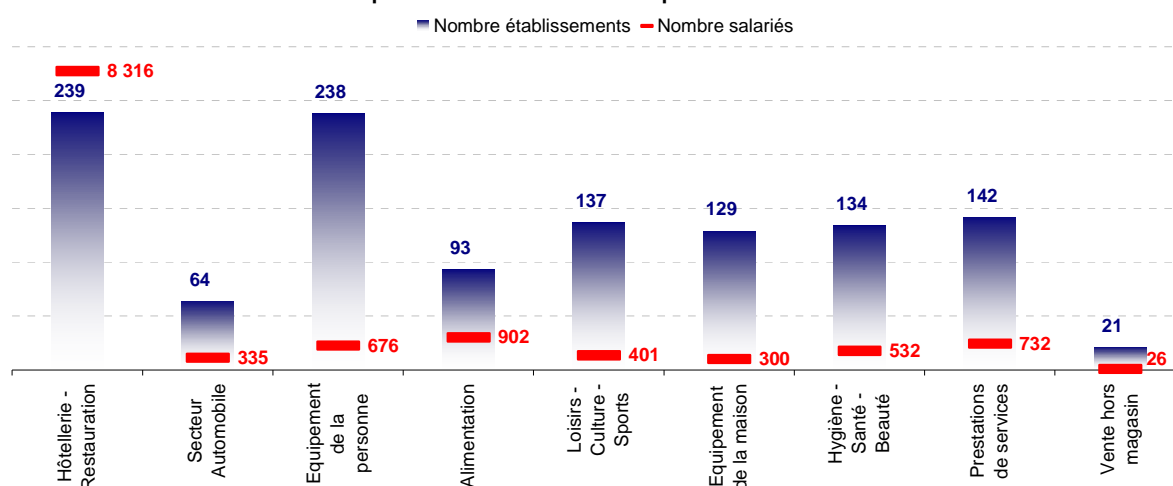
En revanche le nombre d'établissements dans "l'Alimentation", le "Secteur de l'Automobile" et "Loisirs – Culture et Sports" diminuent respectivement de -8,8%, -4,5% et -2,1%.

Au niveau du nombre d'employés, on observe une évolution de (+5,0%) sur un an.

La distribution est encore une fois très inégale : "l'Hôtellerie - Restauration" réunissant 68,1% des salariés du Commerce de Détail avec une progression de (+4,7%).

Le sous-secteur des "Prestations de Service" connaît la plus forte diminution des effectifs avec -95 salariés (-11,5%) alors que celui-ci connaissait la plus forte hausse de +22,7% (+153 salariés) l'année précédente.

Nombre d'entreprises et nombre de salariés par sous-secteur d'activité 2011

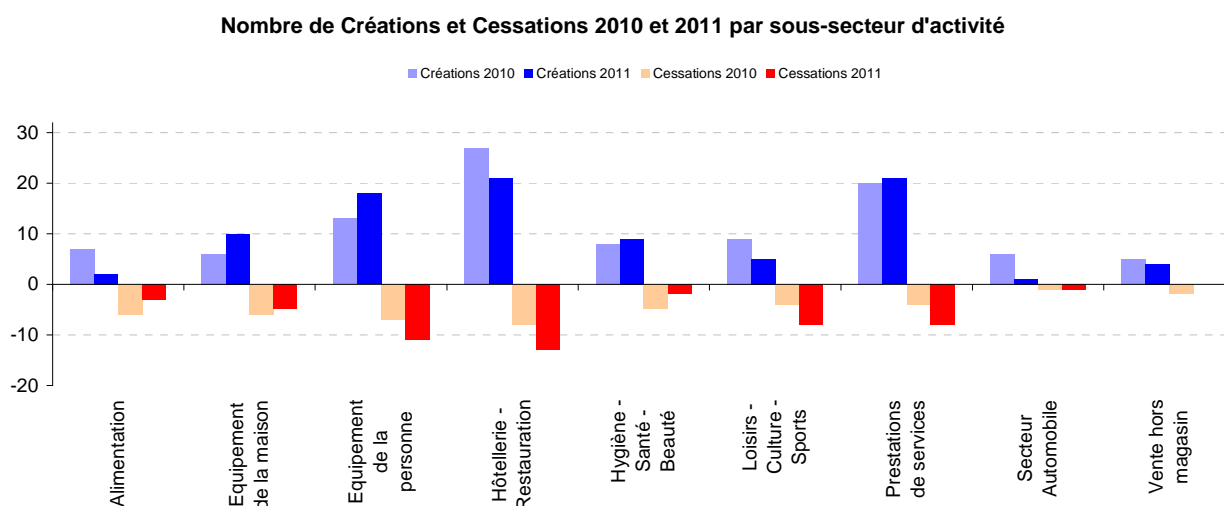


Sous-Secteurs	Nombre établissements				Nombre salariés			
	2010	2011	Variation	Part 2011	2010	2011	Variation	Part 2011
Hôtellerie - Restauration	233	239	2,6%	20,0%	7 944	8 316	4,7%	68,1%
Secteur Automobile	67	64	-4,5%	5,3%	330	335	1,5%	2,7%
Equipement de la personne	232	238	2,6%	19,9%	611	676	10,6%	5,5%
Alimentation	102	93	-8,8%	7,8%	944	902	-4,4%	7,4%
Loisirs - Culture - Sports	140	137	-2,1%	11,4%	399	401	0,5%	3,3%
Equipement de la maison	127	129	1,6%	10,8%	334	300	-10,2%	2,5%
Hygiène - Santé - Beauté	134	134	0,0%	11,2%	515	532	3,3%	4,4%
Prestations de services	127	142	11,8%	11,9%	827	732	-11,5%	6,0%
Vente hors magasin	17	21	23,5%	1,8%	24	26	8,3%	0,2%
Total	1 179	1 197	1,5%	100,0%	11 641	12 220	5,0%	100,0%

II.3.3 Nombre de Créations et Cessations par Sous-Secteur

Il s'agit de la création ou de la cessation d'activité d'un établissement et non d'une structure juridique¹.

Les créations d'entreprises ont diminué de 9,9% et les cessations ont augmenté de 18% en 2011.



Sous-Secteurs	Créations				Cessations			
	2009	2010	2011	Variation 10/11	2009	2010	2011	Variation 10/11
Alimentation	7	7	2	-71,4%	-2	-6	-3	-50,0%
Equipement de la maison	6	6	10	66,7%	-6	-6	-5	-16,7%
Equipement de la personne	9	13	18	38,5%	-6	-7	-11	57,1%
Hôtellerie - Restauration	13	27	21	-22,2%	-12	-8	-13	62,5%
Hygiène - Santé - Beauté	6	8	9	12,5%	-3	-5	-2	-60,0%
Loisirs - Culture - Sports	7	9	5	-44,4%	-4	-4	-8	100,0%
Prestations de services	18	20	21	5,0%	-3	-4	-8	100,0%
Secteur Automobile	4	6	1	-83,3%	-1	-1	-1	0,0%
Vente hors magasin	2	5	4	-20,0%	0	-2	0	-100,0%
Total	72	101	91	-9,9%	-37	-43	-51	18,6%

¹ Une structure juridique peut posséder de un à plusieurs établissements. La création (ou la cessation) d'un établissement compte pour une création (ou une cessation).

II.4 Approche Structurelle

II.4.1 Chiffre d'affaires par Forme Juridique

Cette approche présente les résultats des établissements pour les *formes juridiques* retenues dans le cadre de l'étude du Commerce de Détail. Ces formes juridiques sont :

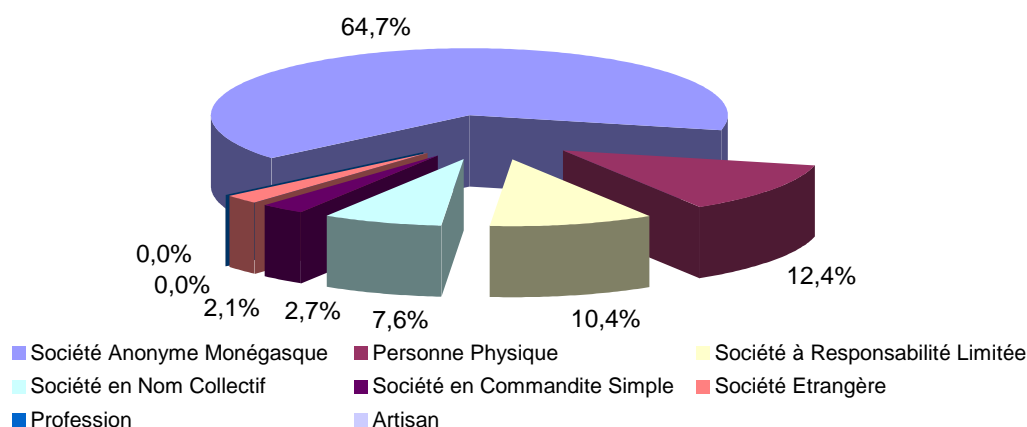
- ✓ les **Sociétés Anonymes Monégasques** (S.A.M.),
- ✓ les **Activités en Nom Personnel** (P.P.),
- ✓ les **Sociétés en Nom Collectif** (S.N.C.),
- ✓ les **Sociétés en Commandite Simple** (S.C.S.),
- ✓ les **Sociétés à Responsabilité Limitée** (S.A.R.L.),
- ✓ les **Sociétés Etrangères** (S.E.),
- ✓ les **Professions** (P.R.),
- ✓ les **Artisans** (AR.)

En 2011, les S.A.M. réalisent 64,7% du chiffre d'affaires du Commerce de Détail, ce qui constitue une évolution de 8,0% sur un an.

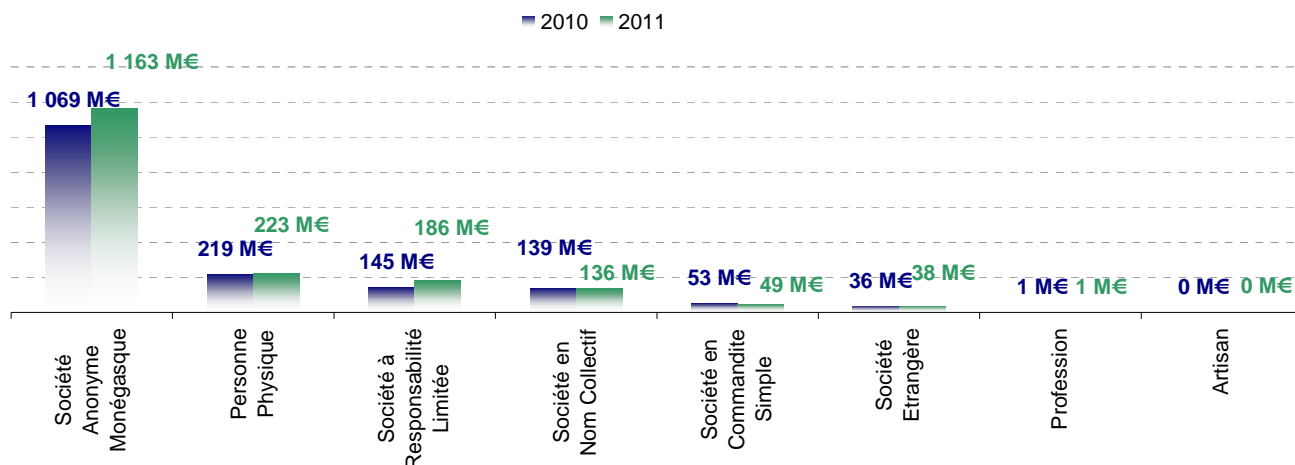
Derrière, la part de chiffre d'affaires réalisée par des S.A.R.L. continue de progresser, et représente maintenant 10,4% du chiffre d'affaires, soit une hausse de 22,1% tandis que la part des S.C.S. est en baisse de -7,9%. Les Personnes Physiques sont en progression constantes avec +2,0%.

En revanche, les Artisans connaissent une forte hausse avec une évolution d'environ 90,0%.

Part du CA par Forme Juridique en 2011



CA du Commerce de Détail par Forme Juridique 2010 et 2011



Forme Juridique	2006	2007	2008	2009	2010	2011	Variation 10/11	Part 2011
Société Anonyme Monégasque	859 005 051 €	1 034 497 727 €	1 026 452 802 €	972 928 666 €	1 069 332 407 €	1 162 588 578 €	8,0%	64,7%
Personne Physique	227 626 618 €	237 175 574 €	230 177 180 €	202 996 129 €	218 689 647 €	223 096 366 €	2,0%	12,4%
Société à Responsabilité Limitée	- €	28 344 775 €	79 931 121 €	110 333 550 €	144 969 999 €	186 051 351 €	22,1%	10,4%
Société en Nom Collectif	152 116 892 €	156 838 825 €	155 103 143 €	145 618 726 €	139 289 559 €	136 499 711 €	-2,0%	7,6%
Société en Commandite Simple	120 835 668 €	116 127 967 €	101 853 224 €	73 719 977 €	52 679 966 €	48 826 398 €	-7,9%	2,7%
Société Etrangère	37 143 695 €	42 376 742 €	41 788 566 €	33 021 943 €	35 851 361 €	38 359 144 €	6,5%	2,1%
Profession	859 814 €	542 280 €	744 482 €	925 474 €	785 891 €	554 509 €	-41,7%	0,0%
Artisan	28 093 €	27 434 €	19 664 €	23 053 €	5 983 €	62 370 €	90,4%	0,0%
Total	1 397 615 831 €	1 615 931 324 €	1 636 070 182 €	1 539 567 518 €	1 661 604 813 €	1 796 038 427 €	8,1%	100,0%

II.4.2 Nombre de Commerces et de Salariés par Forme Juridique

Le nombre de commerces et de salariés progresse de manière constante avec (+1,5%) et (+2,4%).

Trois formes juridiques regroupent près de 93,0% des commerces : la plus répandue est l'Activité en Nom Personnel (50,3%) devant la Société Anonyme (18,8%) et la Société à Responsabilité Limitée (21,8%).

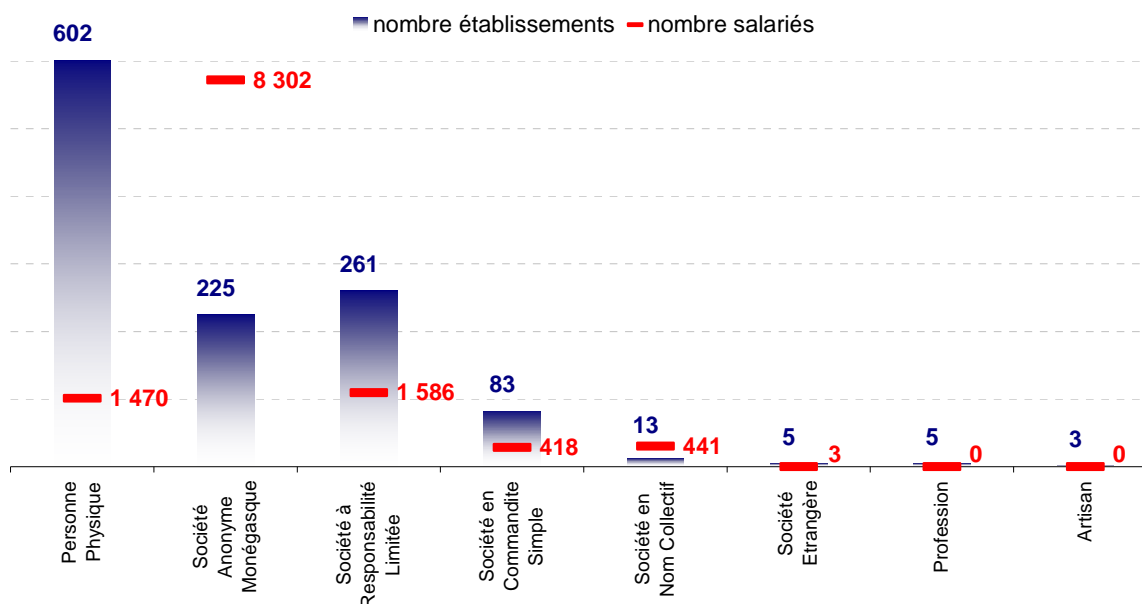
Cette dernière poursuit sa croissance depuis sa création en 2007. Cette augmentation est le fait d'une part, de créations de nouvelles structures et, d'autre part, de transformations d'établissements ayant une structure juridique différente de la S.A.R.L. (ex. : S.C.S., S.N.C.).

L'observation de la répartition structurelle de la population salariée montre que l'essentiel de cette population est concentrée au niveau des S.A.M. (67,9%), des P.P. (12,0%) et des S.A.R.L. (13,0%).

En ce qui concerne les S.A.R.L., l'augmentation de la population salariée dans ces structures (1 204 en 2009, 1 312 en 2010, 1 586 en 2011) n'est pas exclusivement le fait de créations pures d'emplois mais de la transformation de structures juridiques déjà existantes.

Sur cette même période, on observe, au niveau des S.C.S., une diminution de 90 emplois salariés (soit une baisse de 17,7%) due en partie à la transformation des S.C.S. en S.A.R.L.

Nombre d'établissements et de salariés par Forme Juridique en 2011



Formes Juridiques	nombre établissements				nombre salariés			
	2010	2011	Variation	Part 2011	2010	2011	Variation	Part 2011
Personne Physique	612	602	-1,6%	50,3%	1 506	1 470	-2,4%	12,0%
Société Anonyme Monégasque	223	225	0,9%	18,8%	8 148	8 302	1,9%	67,9%
Société à Responsabilité Limitée	220	261	18,6%	21,8%	1 312	1 586	20,9%	13,0%
Société en Commandite Simple	99	83	-16,2%	6,9%	508	418	-17,7%	3,4%
Société en Nom Collectif	13	13	0,0%	1,1%	451	441	-2,2%	3,6%
Société Etrangère	5	5	0,0%	0,4%	3	3	0,0%	0,0%
Profession	5	5	0,0%	0,4%	0	0	N/A	0,0%
Artisan	2	3	50,0%	0,3%	0	0	N/A	0,0%
Total	1 179	1 197	1,5%	100,0%	11 928	12 220	2,4%	100,0%

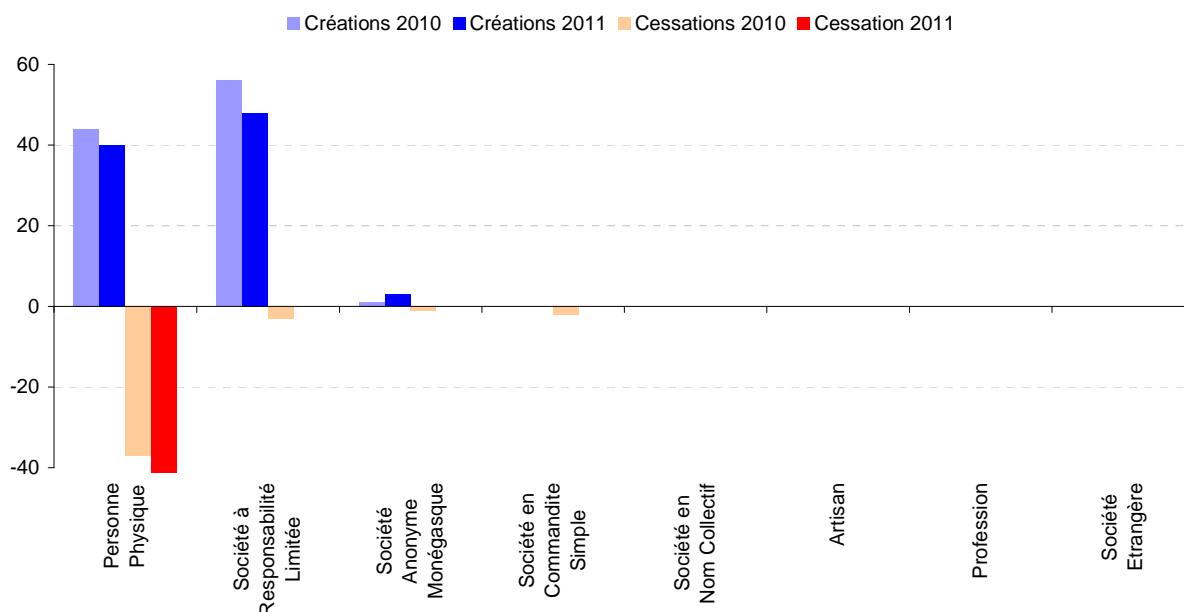
II.4.3 Nombre de Créations et Cessations par Forme Juridique

On remarque que les deux seules Formes Juridiques ayant un mouvement au niveau des créations et cessations sont les Personnes Physiques et les Sociétés à Responsabilité Limitée.

Les Personnes Physiques connaissent presque autant de créations que de cessations alors que les Sociétés à Responsabilité Limitée ne connaissent pratiquement que des créations.

Concernant l'évolution, il y a eu en 2011 une baisse de la création d'entreprises (-9,9%) et une hausse de 18,6% des cessations.

Nombre de Créations et Cessations par Forme Juridique 2010 et 2011



Formes Juridiques	Créations			Cessations		
	2010	2011	Variation	2010	2011	Variation
Personne Physique	44	40	-9,1%	-37	-51	37,8%
Société à Responsabilité Limitée	56	48	-14,3%	-3	0	-100,0%
Société Anonyme Monégasque	1	3	200,0%	-1	0	-100,0%
Société en Commandite Simple	0	0	N/A	-2	0	-100,0%
Société en Nom Collectif	0	0	N/A	0	0	N/A
Artisan	0	0	N/A	0	0	N/A
Profession	0	0	N/A	0	0	N/A
Société Etrangère	0	0	N/A	0	0	N/A
Total	101	91	-9,9%	-43	-51	18,6%

II.4.4 Nombre de Commerces par Mode d'Exploitation

Le mode d'exploitation prépondérant choisi par les entrepreneurs est le mode Propriétaire Exploitant (92,0%).

Nombre d'entreprises par mode d'exploitation 2010 et 2011

